

## 3 De slimme verbouwing



Een architectenkoppel zag meteen het potentieel van een vervallen rijhuis met schrijnwerkerij in Kessel. Ze verbouwden het met respect en zorgden voor een hedendaagse aanbouw. TEKST: K. DE RIDDER. FOTO'S: L. GOETSCHALCKX.

Lawrence Auwerx en Stephanie D'Hulst - hij is één van de P8-architecten, zij werkt als architecte bij de dienst Monumentenzorg van de stad Antwerpen - lieten zich in tegenstelling tot veel andere kandidaat-kopers niet afschrikken door de rommelige structuur en bouwvallige staat van dit rijhuis met schrijnwerkerij. Op de binnenkoer stond ook nog een kleine kangoeroewoning, waar de grootouders van de vroegere eigenaars de laatste jaren van hun leven doorbrachten. Lawrence en Stephanie verbouwden het woonhuis en zorgden voor een nieuwe, eigentijdse achterbouw. De patio met waterpartij is de bindende factor van deze 'symbiotische renovatie'. Een overzicht van de vondsten van deze aanpak.

**Deze pagina:** de overgang tussen het oude woongedeelte met nieuwe eikenhouten vloer en de hedendaagse aanbouw, die in de plaats kwam van de kangoeroewoning en de schrijnwerkerij. **Pagina rechts, boven:** uitzicht op de patio met de geschakeerde gevel van blauwsteen en de waterpartij. **Onder:** de voorgevel van het rijhuis, die Stephanie zelf restaureerde.



## Leve de authenticiteit!

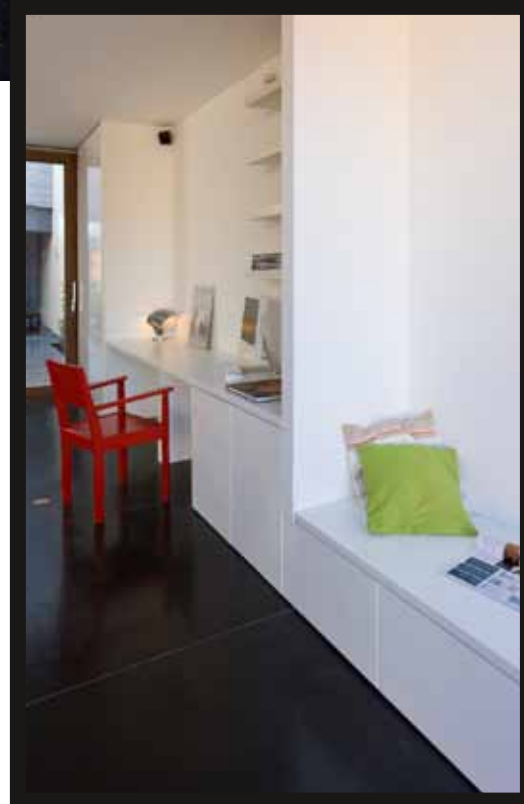
Bij de renovatie hield Lawrence zich bezig met de nieuwbouw, terwijl Stephanie zich vooral om de **oorspronkelijke elementen** bekommerde. Ze zorgde er o.m. voor dat de **voorgevel**, die niet geklasseerd is maar wel in de inventaris van het bouwkundig erfgoed vermeld staat, bewaard bleef. Het **buitenschrijnwerk** vooraan werd opgeknapt en opnieuw geschilderd. De oude voorbouw werd volledig gestript, het bezetsel, de elektriciteit en het sanitair werden vervangen en er kwam een nieuwe eikenhouten vloer. De **plafond- en muurschilderingen** van Kesselnaar Jos Van Bouwel konden hier jammer genoeg niet in ere hersteld worden, maar boven kon dat wel, met de twee schilderijen in de voormalige slaapkamers. Daar bleek het oude balatum bovendien een **grenenhouten vloer** te verbergen. Op zolder lagen de originele **binnendeuren**, het glas ervan bevond zich in de kelder.

## Hedendaagse aanbouw

Op de plaats van de typische 'koterijen' kwam een nieuwe aanbouw met **hoog loftgehalte**. De delen hebben elk een eigen functie - keuken, bureau en eetkamer - maar staan met elkaar in verbinding. Dat **open effect** wordt nog versterkt door de **patio** op de plek waar vroeger het binnenplaatsje tussen de schrijnwerkerij en de kangoeroewoning lag. De zuidkant bevindt zich aan de straatkant en dus schijnt de zon vanaf de middag op de patio en komt er licht binnen in de moderne aanbouw. De **waterpartij** - eigenlijk een regenput die de eigenaars nergens anders kwijt konden - zorgt dan voor mooie effecten op het plafond en fungeert in de zomer als natuurlijke airconditioning. Mede dankzij een tweede waterpartij, achteraan op het terras, ademt het geheel een **lichtige, ruimtelijke sfeer**.



VOOR



**Links onder en boven:** de rommelige structuur met veel bijgebouwtjes maakte plaats voor een strakke, hedendaagse aanbouw. **Hiernaast:** de nieuwe aanbouw heeft de uitstraling van een loft. Keuken, tv-hoek, werk- en lounge ruimte bevinden zich rond een centraal blok met opbergruimte en staan zo met elkaar in verbinding.

Zwart en wit, roestvrij staal en beton domineren het nieuwe gedeelte. Het groen van de Marokkaanse tegels ('Zelliges', Kasbouri Foncé, Emery & cie) op het aanrecht zorgt samen met dat van de hanglampen van Brico voor kleuraccenten. ornuis van Atag. Stoelen 'Panton Chair', design Verner Panton (Vitra).





De nieuwe badkamer bevindt zich in een voormalige slaapkamer (zie 'Voor'-foto op rechterpagina) met de authentieke schouw en de muurschildering van Kesselnaar Jos Van Bouwel, die bewaard bleven.

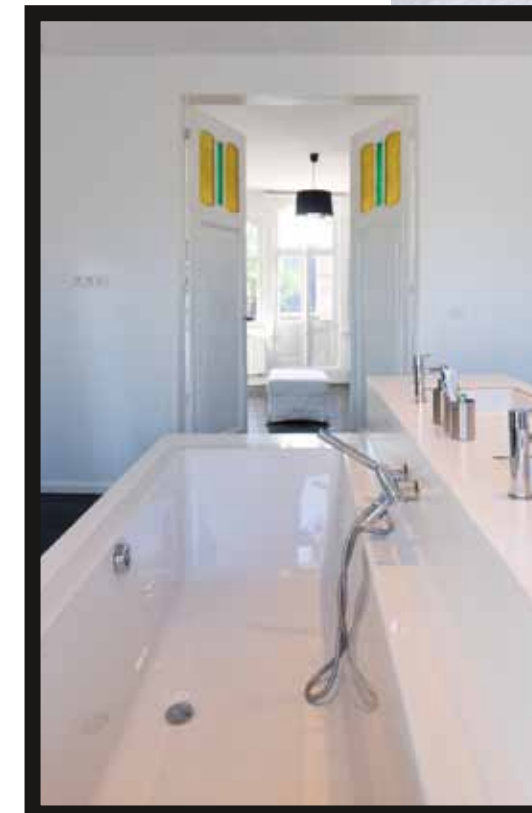
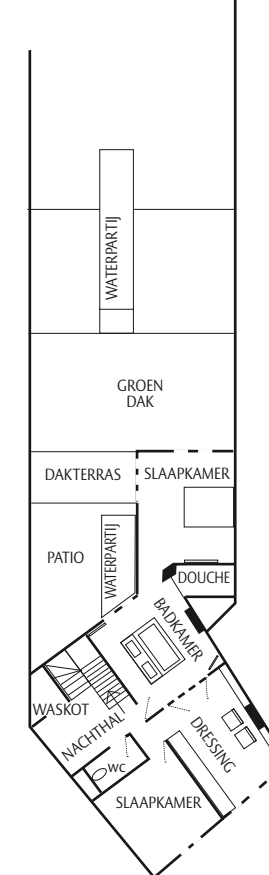
## Doe-het-zelf

Afgezien van de ruwbouw, de ramen en het pleisterwerk deed het architectenkoppel alles zelf. Voor de **ingemaakte kasten en boekenplanken** (zie pagina 'In detail') beneden, zowel in het oude als in het nieuwe gedeelte, gaven ze basiselementen, achterpanelen, fronten en binnenkasten van Ikea een andere functie. Ze lakten ze in andere kleuren, zaagden ze op maat en maakten er nieuwe deuren voor. In de bureau ruimte deden ze hetzelfde voor de **werktafel, de zitbank en de boekenrekken**. Ook het **badkamermeubel** van wit mdf, waarin het bad en twee wastafels ingewerkt zitten (zie pagina 'In detail'), is een eigen ontwerp. Lawrence en Stephanie denken nog na over de definitieve afwerking van het meubel. Deze manier van werken is trager, maar ook duidelijk budgetvriendelijker.



**Hiernaast:** de master bedroom is sober ingericht. Op de vloer ligt een antraciet tapijt (Home Market). **Hieronder:** het badkamermeubel met bad en twee wasbakken is een eigen ontwerp van het architectenkoppel.

BOVENVERDIEPING





**Hierboven:** uitzicht vanuit de tuin op de achtergevel van de aanbouw met het terras en de tweede waterpartij. Net als in de patio is de gevel bekleed met een mozaïek van blauwe steen (Schoeters & co).



**Hierboven:** de vloer van blauwe en rode granito met mozaïekboord in de gang bleef bewaard, net als de moulures, die geschilderd en gerestaureerd werden. De trap werd opgeschuurd en wit geverfd.



## Slimme materiaalkeuze

Lawrence en Stephanie kozen voor uiteenlopende materialen. De houten ramen zorgen voor een warm accent. Alle achtergevels, zowel die van het oude als die van het nieuwe gedeelte, werden bekleed met een mozaïek van blauwe steen, respectievelijk van 3, 5 en 8 cm hoog. Dat resulteert in een opvallend effect, zeker in combinatie met de effen antracietvloer van polybeton, die zowel binnen als buiten ter plaatse gegoten werd. Buiten is hij verweerd door regen, wind en zon, binnen vormt hij een ideale ondergrond voor de vloerwarming. Het kookeiland is eveneens van polybeton (zie pagina 'In detail'), maar er is ook een gedeelte van roestvrij staal met de gasbekkens en de wasbak. Alle kasten zijn ingebouwd en van wit mdf. Te midden van al dat wit en zwart trekken de olijfgroene traditionele Marokkaanse geglazuurde tegels van het aanrecht meteen de aandacht. **Lawrence Auwerx & Stephanie D'Hulst, P8-architecten: 03.294.87.71 - [www.p8-architecten.be](http://www.p8-architecten.be).**



**Hiernaast:** de voorbouw werd volledig gestript. Ook in de bibliotheekruimte zijn de boekenrekken gemaakt met Ikea-elementen. Muren, schouw en bibliotheek kregen dezelfde legergroene kleur ('Loden SE327' van Flamant bij De Waal Verf).

## Centrale opstelling

In de badkamer vormen het bad en de twee wastafels één centraal meubel, waardoor de installatie van leidingen voor water en eventueel elektriciteit geconcentreerd zijn. De leidingen zitten hier in het middelste kastje en lopen via het verlaagde plafond van de eetkamer naar de kelder.

Om het gewicht op te vangen werd de houten roostering van de vloer versterkt met een stalen balk. Plaatsbesparend is het niet - de circulatie rond het meubel is groter dan met een klassieke wandopstelling - maar de kamer is groot genoeg. Bovendien kon zo de oude schouw met schilderij bewaard blijven. **Ontwerp: P8 Architecten, 03.294.87.71 - [www.p8-architecten.be](http://www.p8-architecten.be).**



## Polybeton

Het keukenmeubel van polybeton werd in twee stukken in het atelier gegoten. In de massa gekleurd vloerbeton wordt na het storten met een vlindermachine gladgemaakt. Dat kost slechts 55 €/m<sup>2</sup> én er is geen ondervloer (chape) nodig. Minpunt: hoe kleiner de ruimte, hoe duurder en hoe minder de kwaliteit, want de machine komt niet tot in de hoeken. Polybeton is bestand tegen chemische producten, onderhoudsvriendelijk en nagenoeg onverslijtbaar. **Loftstone/Artstone, 03.889.64.00 - [www.loftstone.be](http://www.loftstone.be).**



## Schappen bij de vleet

Open legplanken zijn in dit huis een terugkerend motief, in diverse uitvoeringen en voor tal van doeleinden. Er werd van de bestaande of nieuwe vormgeving gebruik gemaakt om schappen en open wandkasten te voorzien, soms in combinatie met een gesloten kast. Links en rechts van de schoorsteenmantel, bijvoorbeeld, die de kamer handig in twee deelt, zodat de planken niet te lang worden en doorbuigen. Of aan de zijkant van het keukenwandmeubel, in een nis van polybeton. In het bureau leunen de planken slechts aan één kant tegen een muur. De standaard boekenplanken van Ikea kosten ca. € 30 per stuk en worden op maat gezaagd en geverfd. **Ontwerp: P8 Architecten, 03.294.87.71 - [www.p8-architecten.be](http://www.p8-architecten.be).**



## Handige lades

De Oostenrijkse meubelbeslagfabrikant Blum pakt uit met 'Dynamic Space' (foto), een concept met lades die in vergelijking met keukenkasten tot 50% meer opbergruimte bieden. Als ze voorzien zijn van hoge ruggen en verhoogde zijwanden kan er nog meer in. Terwijl in een kast met legplanken meer ruimte vrijgemaakt moet worden om de inhoud bereikbaar te houden, kan bij lades alle beschikbare plaats gebruikt worden. Wie de opbergruimte maximaal wil benutten, kiest best voor brede keukenlades. In één lade van 90 cm breed kan immers tot 20% méér dan in twee van 45cm breed. **Blum, [www.dynamicspace.com](http://www.dynamicspace.com) - [www.blum.com](http://www.blum.com).**

