

Zwemmen in de

Twee huizen worden een - Lier



OM HET RITME VAN HET STRAATBEELD NIET TE BREKEN, KOZEN SOPHIE EN PETER ERVOOR OM HUN TWEE HUIZEN AAN DE BUITENKANT VERSCHILLEND TE HOUDEN. MAAR BINNEN LOPEN ZE NAADLOOS OVER IN ELKAAR... EN IN HET ZWEMBADJE.

TEKST: SOFIE DE VRIESE. FOTO'S: LUC ROYMANS.

HIERNAAST: DE VLOER IS VAN GESLEPEN BETON: EERST WORDT HET BETON OP KLASSIEKE WIJZE GESTORT, DAN WORDEN DE KEITJES NAAR DE OPPERVLAKE GEHARKT EN ALS DE VLOER DROOG IS, WORDT HET BOVENSTE LAAGJE ER MET EEN DIAMANTSCHIJF AFGESLEPEN. DE AFWERKING KAN MAT (ZOALS HIER) OF GLANZEND, NAAR EIGEN KEUZE. DEZE TECHNIEK IS GESCHIKT VOOR BINNEN ÉN BUITEN. FAUTEUIL EN BIJZETTAFELTJES VAN HAY BIJ PARADOX INTERIORS (WWW.DOX.BE, HAY.DK), DE HARMONICARAMEN BIJ HET ZWEMBAD ZIJN JANSSEN-PROFIELEN, GELEVERD EN GEPLAATST DOOR TMW (WWW.TMW.BE).

stad





DE EETKAMER IN HET OUDE GEDEELTE. DE BOEKENKAST WERD OP MAAT GEMAAKT MET DIKKE MDF-PLANKEN. VERDER KOMEN DE MEESTE MEUBELN VAN BIJ PARADOX INTERIORS (WWW.DOX.BE), ZOALS DE STOELN VAN HAY. DE TAFEL KOMT UIT SOPHIE'S OUDERLIJKE HUIS, EN WERD DESTIJD INGEVOERD UIT INDONESIË.

Sophie en Peter waren op zoek naar een groter huis, liefst in hun eigen stad Lier. Toen ze de woning van interieurarchitect Kalle Block konden overnemen, dachten ze dat het een overgangswoning zou worden. Het grijze huis is weliswaar tien meter breed, maar amper vijf diep en dat vonden ze op het randje. Maar toen ze pal om de hoek een klein perceel konden kopen om het huis uit te breiden, vielen alle puzzelstukjes in elkaar. Voor het jonge gezin met kindjes Magnus (3 j.) en Camu (4 m.) bleek er nu ruim voldoende plaats om comfortabel te wonen.

Klassiek grijs, modern wit

Het huis van de interieurarchitect – nu donkergrijs geschilderd – was tiptop in orde toen Sophie en Peter het kochten. De vorige eigenaar had in de leefruimtes beneden het plafond hoger gemaakt, en in die van boven lager, zodat de ruimtelijkheid nu optimaal was. Sophie en Peter hoefden maar een stoomoven in de keuken te plaatsen en de binnenmuren een likje verf te geven, en ze waren klaar. De uitbreiding lieten ze zelf bouwen. Ze kopieerden bewust niét de stijl van het grijze huis, maar maakten er een modern wit blok met grote ramen van. Het lijkt dan ook of het om twee aparte huizen gaat, die de maat en het ritme van de huizen in de straat volgen. Maar binnen merk je nauwelijks dat je van het ene naar het andere overgaat, door een evenwichtige combinatie van terugkerende en andere materialen. De zichtbare houten roostering van het plafond werd bijvoorbeeld overgenomen in de nieuwbouw. De vloeren vertonen iets meer diversiteit, onder meer met zwarte tegeltjes, donkere parket en een geslepen betonvloer.

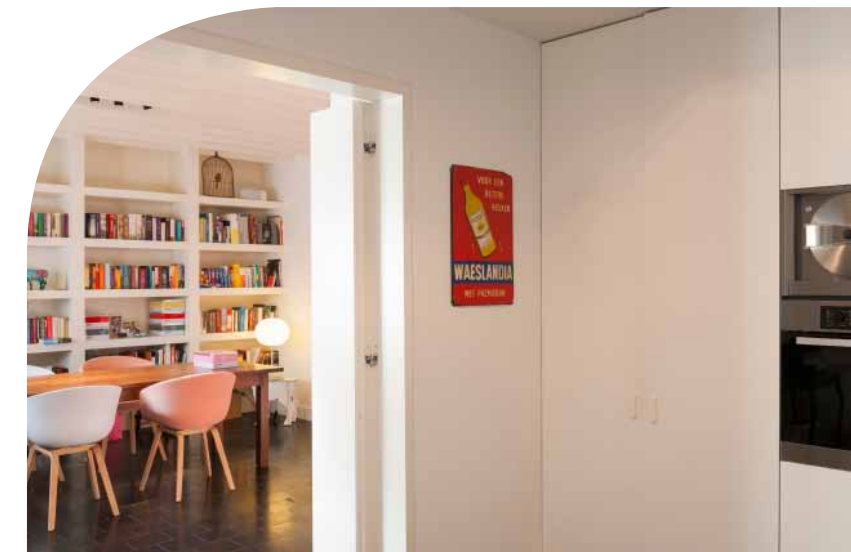
Twee zithoeken

Het concept? Een paar eyecatchers, maar vooral véél ruimte om te wonen, te werken en te ontspannen. Sophie: "De indeling is vrij onvoorspelbaar, we hebben een beetje gespeeld met de functies. Zo zijn er twee zithoeken, eentje beneden en eentje boven. Op die manier gebruiken we alle verdiepingen van het huis even intensief." Naast de salon bevindt zich een open bureautje, dat een paar treden lager ligt. Maar de grootste verrassing bevindt zich beneden: daar vind je in de zithoek niet alleen een uit de kluiten gewassen schoenenkast, maar ook een zwembadje van twee op drie meter. Hier werd niet alleen met de functies, maar ook met de overgang binnen-buiten gespeeld, door een even simpel als geraffineerd vouwramensysteem (zie Praktische Pagina achter dit artikel).

Perfekte match

Voor de aankoop van meubels en accessoires ging het koppel niet over één nacht ijs. Ze namen hun tijd, trokken naar interieurzaken en winkeltjes in Antwerpen of Amsterdam, bestudeerden kleuren, en gingen op zoek naar betaalbare meubelen met geraffineerde details. Kortom, ze bleven zoeken tot alles helemaal klopte. Het zwevende kastelement in de salon is op maat gemaakt. De slaapkamer is integraal wit (RAL 9016), tot het kleinste detail, en de badkamer heeft met de felgele douche en wastafel in polyester een verrassend accent. Een gedeeltelijk turkooizen kast komt beter tot haar recht sinds ze een plaatsje kreeg in de logeer- en speelkamer, vooral nu de 'alkoven' in dezelfde kleur zijn geverfd. Naar tuinstoeltjes waren Sophie en Peter al heel lang op zoek, tot ze in de Acapulco-chair de perfecte match vonden. De bouw en afwerking van het huis zoals het er nu uitziet, is een prachtige 'bouwteam'-ervaring geworden voor Sophie en Peter. P8 architecten, interieurarchitect Kalle Block, het eigen aannemersbedrijf van Sophie en de creatieve inbreng van de bewoners zorgden voor een pittig totaalpakket.

www.p8-architecten.be of www.p8.be - www.dhulstvr.be - www.kalleblock.com



DE KEUKEN HEEFT EEN WITTE KASTENWAND WAAR DE TOESTELLEN IN SCHUILGAAN EN EEN ZWART AANRECHT MET WERKBLAD. TEGEN DE MUUR BOVEN HET WERKBLAD BEVINDT ZICH EEN GLAZEN SPATBORD. EENVOUDIG, GRAFISCH EN GERIEFLIJK!

LINKS: DE ZITHOEK OP DE VERDIEPING VAN HET NIEUW GEBOUWDE GEDEELTE. DE VLOER IS EEN ZWARTE FINEERPARKET, VERLIJMD OP OSB-PLATEN EN ACHTERAF GEOLIED (KLEUR: SANTIAGO - WWW.Z-PARKET.BE). HET LAMPJE IN EIKENHOUT EN PORSELEIN OP DE VOORGROND, DAT MET DE HAND WERD GEMAAKT IN EEN BEPERKTE OPLAGE VAN 15, KOMT VAN WONDERWOOD IN AMSTERDAM (WWW.WONDERWOOD.NL). DE LAMP BOVEN DE ZITBANK IS DE 'TOLOMEO MEGA' VAN ARTEMIDE (WWW.ARTEMIDE.COM). HET ZWEVENDE MEUBEL IS OP MAAT GEMAAKT. **MIDDEN:** DE LOGEER-/SPEELKAMER HEEFT EEN STAPELBED DAT IN HET INTERIEUR IS GEÏNTEGREERD. HET TURKS BLAUW IS GEÏNSPIREERD OP DE KLEUR VAN EEN KAST DIE IN DEZELFDE KAMER STAAT. **PAGINA RECHTS:** OP DE ACHTERGROND STAAT EEN PLYWOOD CHAIR VAN EAMES (VITRA, WWW.VITRA.COM). HET KUNSTWERK MET DE HOUTEN BLOKJES IS EEN WERK VAN KUNSTENAAR RAF VERWIMP (WWW.RAFVERWIMP.BE).



“
We hebben twee zithoeken. Zo worden alle verdiepingen van het huis even intensief gebruikt
”



“

De integraal witte slaapkamer zorgt voor rust, terwijl de felgele badkamer je een energieboost geeft

“



DE SLAAPKAMER WERD VOLLEDIG WIT INGERICHT, WAARDOOR ZE EEN OASE VAN RUST VORMT. DE ENIGE UITZONDERING IS LAMP 'CORAL', GEMAAKT VAN FIJNE HOUTEN LAMELLEN, DESIGN DAVID TRUBRIDGE VOOR WONDERWOOD IN AMSTERDAM (WWW.WONDERWOOD.NL). IN DE BADKAMER KOZEN SOPHIE EN PETER VOOR EEN KLEUR DIE JE DAAR NIET VAAK AANTREFT: FEL GEEL. HET BAD MET GEÏNTEGREERDE DOUCHE EN DE WASTAFEL ZIJN VAN POLYESTER.